

TOSINA ATU I TAGATA O LE ITUAIGA LAVA E TASI

Samoan

International Magazine March 1996

Na gaosia e le Atua i tatou o le tane ma le fafine. O le mea ua tatou ta'ua nei o tulaga tane po o le fafine [o le tagata] o se vaega talafeagai lea e iloagofie ai lo tatou olaga ae tatou te le'i fananau mai.

O le faatosinaga i le va o le tane ma le fafine na tuuina i ai e Le Foafoa e faamautinoa ai le faatumauina o le olaga faaletino ma aumaia faatasi ai le tane ma le ava i le tulaga faaleaiga na ia mua'i faatuina mo le faataunuaina o ona faamoemoega, e aofia ai le tausia o fanau.

Saunia e Elder Dallin H. Oaks

O le Korama a le Au Aposetolo e Toasefululua

O tagata uma o le Au Paia o Aso e Gata Ai ua latou silafia e le faatagaina e le Atua ni faiga faaleulugalii i fafo atu o le faaiipoipoga. O le roatele foi ua latou nofouta i le aoaoga a le Faaola e faapea, o se agasala lava i se alii le vaai atu i se fafine ma manao iai o ia (tagai i le Mataio 5:28; MFF 42:23; 63:16).

O le tosina i le va o le tane ma le fafine na tuuina iai e le na Foafoaina ina ia mautinoa le faaaauuina pea o le ola faitino ma tuufaatasia le tane ma le ava i le faatulagaga o le aiga e pei ona ia faamatalaina mai mo le faataunuaina o ana fuafuaga, e aofia ai le tausia o fanau. I le isi itu, o le suiina o poloaiga mai le Atua i le faaaogaina lea o mana o le foafoaga, o ni agasala matautia na. Na aoao mai Peresitene Iosefa F. Samita e faapea:

"O le faatasiga faaleulugalii e faatagaina i le tulafono o le faaiipoipoga, ma pe afai e auai ma le faamoemoega sao ia faamamaluina ma faapaiaina. Ae a aunoa ma sootaga o le faaiipoipoga, e avea tuinanauga faaleulugalii ma se agasala sili ona mauualalo, ma inosia i le silafaga a le Silisiliese."¹

O nisi tagata o le Au Paia o Aso e Gata Ai o lo o feagai ma le le mautonu ma le tige e mafua mai pe a faia e se tane po o se fafine ni amioga faafeusui ma se tagata o le ituaiga lava e tasi, po o le iai foi o ni lagona faapena i le tagata lea e mafai ai ona taitaiina atu ai i ni amioga



© ATAMU/MA EVA O LO O TOOTUTU I LE FATA FATAIAGA, NA TUSIA E DEL PARSON



Elder Dallin H. Oaks

faapena. E tatau faapefea i taitai o le Ekalesia, matua, ma isi, tagata o le Ekalesia ona tali atu pe a feagai ma ni luitau faalelotu, lagona, ma faaleaiga e o mai faatasi ma nei ituaiga amioga po o uiga? O le a sa tatou tala e fai atu i se tagata talavou o lē ua ia lipotiina mai o ia ua tosina atu po o le iai o ni ona lagona po o ni manatu faapena i se tagata o le ituaiga lava e tasi? E tatau faapefea ona tatou tali atu pe a faailoaina mai e se tagata o ia o se faatauatane po o ia o se faatauafafine ma ua faamaonia mai na fanau mai lava o ia e faapena? E faapefea ona tatou tali atu i ni tagata e le tutusa o tatou talitonuga ua latou tuuaina i tatou i lo tatou le faapalepale po o le lē alolofa pe a tatou tumau pea ona fai atu o ni lagona tuinanau i le isi tagata o le ituaiga lava e tasi e lē o se mea masani ma o so o se ituaiga amioga faafeusuai lava o lena tulaga o se matuai agasala lava?

AOAOGA A LE TALALELEI

O o tatou uiga i nei fesili o lo o faamalaulauina mai e aoaoga o le talalelei ua tatou iloa e moni.

1. Na faia i tatou e le Atua o le “tane ma le fafine” (MFF 20:18; Mose 2:27; Kenese 1:27). O le tulaga ua tatou taua nei o ituaiga o se vaega talafeagai lea e iloagofie ai lo tatou olaga ae tatou te le’i fananau mai.²

2. O le faamoemoega o le olaga faaletino ma le misiona a le Ekalesia a Iesu Keriso o le Au Paia o Aso e Gata Ai o le sauniaina lea o atalii ma afafine o le Atua mo lo latou taunuuga—o le avea lea faapei o o tatou matua faalelagi.

3. O lo tatou taunuuga e faavavau—o le faaeaina lea i le malo selesitila—ma na o le togiola lava Iesu Keriso e mafaia ai (o lea foi tatou te tumau ai ma avea ai i tatou ma “tagata mama i luma o le Atua” [MFF 93:38]) ma e avanoa na o se alii ma se tamaitai o ē ua ulu atu ma uā faamaoni i a la feagaiga o se faaipopoga e faavavau i totonu o se malumalu

o le Atua (tagai i le MFF 131:1–4; 132).

4. E auala atu i le fuafuaga alofa a lo tatou Tama oi le Lagi, o tagata o ē sa faanaunau i le faia o mea sao ae sa le’i sese i latou ma ua le mafai ona maua se faaipopoga e faavavau i lenei olaga faaletino o le a maua se avanoa e agavaa ai mo le ola e faavavau i se vaitaimi pe a mavae le olaga faaletino, pe afai latou te tausia poloaiga a le Atua ma faamaoni i a latou feagaiga o le papatisoga ma isi feagaiga.³

5. I le faaopoopo atu iai i le faamamaina e ala i le Togiola, ua tuuina mai e le Atua ia i tatou le filifiliga saoloto—o le mana e filifili ai i le va o le lelei (le ala o le olaga) ma le leaga (le ala o le oti faaleagaga ma le faaumatiaina [tagai i le 2 Nifae 2:27; Mose 4:3]). E ui o tulaga o lenei olaga e mafai ona faatapulaina ai lo tatou saolotoga (e pei o le faatapulaina o le tatou gaoioi po o lo tatou malosia e faia ai nisi mea), pe a tatou oo atu i tausaga po o le tulaga o le a faamasinoina ai i tatou (tagai i le Moronae 8:5–12; MFF 68:27; 101:78) e leai se malosia faaletino po o le faaleagaga e mafai ona aveesea i tatou mai la tatou filifiliga saoloto.

6. Ina ia faataunuaina se tasi o faamoemoega o le olaga faaletino, e talafeagai lelei le susesueina o i tatou e tetea atu i mea faafeagai ina ia vaai pe o le a tatou tausia poloaiga a le Atua (tagai i le 2 Nifae 2:11; Aperaamo 3:25–26). Ina ia saunia lena faafeagai, ua faatagaina Satani ma ana ‘au ina ia faaosoosoina i tatou ina ia tatou faaaogaina lo tatou filifiliga saoloto ma lo tatou saolotoga e filifili ai le leaga ma faia le agasala.

7. Talu ai ona e naunau Satani ina ia “malaia tagata uma ia pei o ia lava” (2 Nifae 2:27), o ana taumafaiga sili lava o le taitaiina lea ma uunaiina na filifiliga ma gaoioiga e faafememeaiina ai le fuafuaga a le Atua mo lana fanau. Na te saili e faaleaga le mataupu o le malamalama o le tagata lava ia, e faatosina i tatou ina ia faaaoga sese o tatou mana paia o le foafoaga, ina ia



TUSIA E DEL PARSON

E tatau ona tatou faailoa atu le alofa ia i latou o ē o lo o pologa i ma'i o le tino, e aafia ai i latou ua aafia i le HIV po o ē ua maua i le AIDS (o ē atonu na latou, pe latou te le'i mauaina mai ia tulaga i ni tulaga faafeusui). E tatau ona tatou uunaia ia tagata e auai i gaoiiga a le Ekalesia.

faalotovaivaiina ia faaiipoipoga ma le fanauina mai o fanau e alii ma tamaitai agavaa, ma faafenumiai le uiga o le avea ma tane ma fafine.

8. I nei mea uma, o le tiapolo e leai sona tino, o lo o saili e faatosina tagata ina ia faatamaia o latou tino e ala lea i le "filifili o le oti e faavavau, e tusa ma le loto o le tino . . . , ua avatu ai le mana i le tiapolo e faatoilaloina ma toso ifo ai i [latou] i seoli, ina ia pule o ia ia i [latou] i lona lava malo" (2 Nifae 2:29).

9. Ua faailoa mai e le Au Peresitene Sili e faapea "e iai le eseesea i le va o [1] amioga ma lagona faaletino ma le [2] auai i ni amioga le taupulea i le va o le tane ma le fafine po o nisi lava amioga faatauatane."⁴ E ui lava o mafauauga leaga e le tele sona afaina nai lo amioga leaga, ae o ituaiga mafauauga faapena e manaomia foi ona aveese ma salamoina aua ua tatou iloa "o a tatou upu e tausalaia ai i tatou" (Alema 12:14). O mafauauga leaga (ma lagona e le tele sona afaina lea e taitaiina atu iai) e mafai ona aumaia ia amioga e tausalaia.

10. Talu ai ona o le tele o le alofa o le Atua i lana

fanau, e oo lava i ē matuai agasala (po o le toeitiiti o i latou uma) ae mulimuli ane o le a tauia i latou faatasi ma se tofiga i se malo o le mamalu.⁵ O tagata o ē sa ola i ni olaga lelei ma mauaina le tele o sauniga o le faaolataga ae na le mafai ona agavaa i latou mo le faaeaina e ala i le faaiipoipoga e faavavau o le a faasaina i latou i se nofoaga mauualalo i le malo selesitila lea e le mafai ona ia uluola ai (tagai i le MFF 131:1-4).

11. I le ogatotonugalemua o luitau ma filifiliga o le olaga faaletino, o lo o tatou iai uma lava i le poloaiga a le Alii ia "alofa atu i le tasi" (Ioane 15:12, 17). E pei ona faailoaina mai e le Au Peresitene Sili i se savali talu ai nei:

"Ua faatonuina i matou ina ia matou alolofa atu i isi, agalelei atu ma faamagalalo atu. Ua faatonuina i matou ina ia faatelegese lo matou ita ma ia vave ona fesoasoani atu. Ua faatonuina i matou ina ia faalautele atu le lima o le fefaaouai ae teena le lima o le femisa'i. Ua valaauina i matou ina ia avea ma soo moni o Keriso, ia alofa atu i le tasi ma le alofa mama, aua o le ala lena na alofa mai ai Keriso ia i tatou."⁶

O le agalelei, agaalofa, (ma le alofa o meafaigaluega

sili lea ona malolosi i le faamalosia o i tatou ina ia tauaveina avega mamafa e aunoa ma le tauseseina o i tatou ma ia faia le mea tatou te iloa e sao.

FAAOGAINA O AOAOGA MA TIUTETAUAVE

O nei aoaoga, poloaiga, ma tiutetauave e taitaiina i tatou i le taliina o fesili na tuuina i se **taimi ua tea i lenei** lava tala.

O a tatou aoaoga e matuai manino mai ai lava le ta'usalaina o i latou o lo o faia ni uiga po o ni faamatalaga taufaamata'u i tagata e manatu o lo o aafia i ni amioga faatauatane po o le faatauafafine.

E tatau ona tatou faaali atu lo tatou agaga alofa i tagata o lo o tigaina i mai, e aofia ai i latou o lo o aafia i le HIV po o i latou o lo o mamai i le AIDS (o ē na aafia po o le le'i aafia foi i ni feusuaiga). E tatau ona tatou uunaiina ituaiga tagata faapena ina ia auai i gaoioga a le Ekalesia.

I le faaogaina o le eseese na faaalua e le Au Peresitene Sili i le fesili i sootaga a ituaiga e tasi, e tatau ona tatou iloa lelei le eseese i le va o le (1) faatauatane (poo le faatauafafine) "manatu ma lagona" (e tatau ona taofia ma faatonutonuina), ma le (2) "amioga faatauatane" (o se agasala matuiai).

E tatau ona tatou maituina lelei o upu *faatauatane*, *faatauafafine*, ma le *faafafine* o ni upu galue e faamatalaina ni manatu, lagona, po o ni amioga faapitoa. E tatau ona tatou aloese mai le faaogaina o nei upu e ave a o ni nauna e faailoa mai ai ni tulaga faapitoa po o ni tagata patino. O a tatou aoaoga faalelotu e faamatalaina mai ai le faaogaina. E sese pe a faaoga nei upu e iloagofie ai se *tulaga*, aua e faailoa mai iina o lena tagata na fanau mai ma le na tulaga ma o le a le mafai ai ona iai sana filifiliga e tusa ma le tulaga taua o *amioga* faafeusuai.

O lagona le isi tulaga. O nisi ituaiga lagona e foliga mai na fananau mai ma i tatou. O isi e maua mai lenei olaga. Ae e iai foi nisi lagona e foliga mai e mai se fetauiga a le "natura ma le tuputupu a'e." O i tatou uma

lava e iai ni o tatou lagona tatou te le'i filifiliana, ae o le talalelei a Iesu Keriso ua aoaina i tatou o lo o ia i tatou pea le mana tatou te tetee ma faatonutonuina ai o tatou lagona (pe a manaomia) ma ia mautinoa latou te le taitaiina atu i tatou i ni manatu faafiafia e lē talafeagai po o le faia o ni amioga tausalaia.

E tofu lava le tagata ia ma ona uiga faaletino ma e eseese foi lagona i le tele o uunaiga faaletino ma lagona atonu tatou te feagai ma o tatou siosiomaga laiti ma le matutua. Tatou te lei filifilia nei lagona, ae na tatou filifili ma o le a suesueina i tatou mo uiga, faamuamua, amioga, ma le ituaiga olaga tatou te faitioina ai.

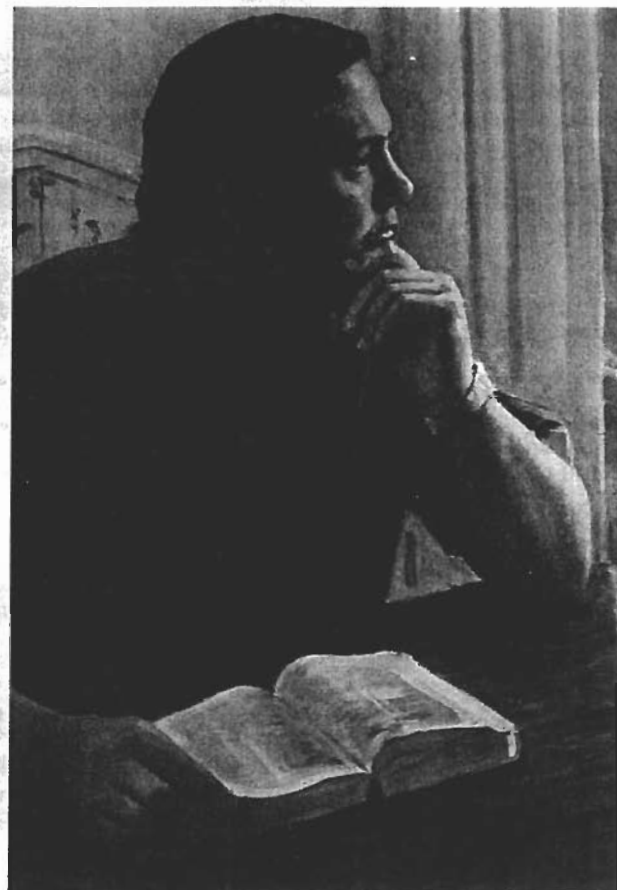
E talafeagai foi ma lo tatou tulaga aoaina i nei mataupu o le eseese lea i le va o le saolotoga ma la tatou filifiliga saoloto. O lo tatou saolotoga e mafai ona faatapulaaina e le tele o tulaga faaletino, ae o le meaalofo a le Atua o le filifiliga saoloto e le mafai ona faatapulaaina e se malosiaga mai fafo, aua o le faavae lea o lo tatou suesueina ia te ia. O le eseese i le va o le saolotoga ma le filifiliga saoloto e mafai ona faamatalaina mai i se vaega o le alualu i luma mai lagona i manatu, mai manatu i amioga, mai amioga i le amio a'i. O lenei alualu i luma e mafai ona vaaia i le tele o tulaga, e pei o le taalo tupe ma le faaogaina o le tapaa ma le ava malosia.

E pei lava ona eseese o lagona o isi tagata mai isi tagata, o nisi tagata e foliga mai e le masani ona amio a'i i ni gaoioga, po o le fai ma amioga. Ae peitai, o na ituaiga amioga e fananau mai ma i tatou po o le mauaina foi e aunoa ma se filifiliga po o se sese, e pei o le mea matuitui e leai se igoa na valaauina e le Aposetolo o Paulo "o le mea matuitui i le tino, o le agelu a Satani e tui mai ia te au, ina ne'i ou faamauualuga" (2 Korinito 12:7). O le isi tagata atonu e iai ni ona lagona e taaina atu ai o ia i le taalo tupe, ae le pei o isi e na ona auai, ae ua matuai le mafai lava ona toe teena. O se tasi tagata atonu e manao i le tapaa ma o se amioga lona manao e faia pea. Ae e iai foi nisi e matuai malosia lava lo latou tosina atu i le ava malosia ma le faaosoosoina ina ia vave ona tosina atu iai. O isi faataitaiga e aofia ai le ita faamoemoe, manatu fefinau, uiga tuinanau leaga, ma isi.

I tulaga taitasi (ma isi faaitaiga na tuuina atu) o lagona po o isi vaega e faatupulaia ai se uiga i le avea ma se amioga, atonu o se mea na ola mai lava ma le tagata ia. Ae o le sootaga e matuai lavelave lava. O le elemene na fanau mai ma le tagata e leai se mea e sili atu ai nai lo le tuputupu a'e mai le laititi o le tagata lava ia o le a mauaina ai ni ituaiga lagona pe afai e fetaiia o ia ma ni aafiaga i taimi o lona tuputupu a'e. Ae le afaina ai le eseese o lagona, lea e faailoa mai ai na o nai fesuiaiga i o tatou saolotoga faaletino (i le olaga lenei ua tatou "saoloto na o le tino" [2 Nifae 2:27]), e tumau pea ona pa'u ia i tatou mo le faaogaina o lo tatou filifiliga saoloto i manatu tatou te fiafia ai ma amioga tatou te filifilia. Na ou tautalagia lenei eseese i se lauga na ou tuuina atu i le Iunivesite a Brigham Young i nai tausaga ua tuana'i:

"O le toatele o i tatou na tatou fananau mai ma mea matuitui i le tino, o nisi e mafai ona vaaia, o nisi e matuia atu nai lo isi. E foliga mai e tofua uma lava i tatou ma lagona e suia ai le isi, ae po o a lava o tatou lagona, o lo o ia i tatou le manao ma le malosi e faatonutonu ai o tatou manatu ma gaoioiga. O le tulaga lea e tataua ona iai. Na fetalai mai le Atua na te suesueina i tatou mo mea tatou te faia ma mea tatou te mafaufau iai, o lea e tataua ai ona faatonutonuina lelei o tatou manatu ma gaoioiga e lo tatou filifiliga saoloto. Tatou te oo loa i tausaga po o le tulaga e suesueina ai, o le manatu e faapea 'O le tulaga lava na ou fanau mai ai' e le toe avea ma 'alofaga o au gaoioiga po o ou manatu pe a le tausia poloaiga a le Atua. E manaomia lo tatou aoao pe faapefea ona ola ina ia le avea se vaivaiga faaletino ma pa pupuni o lo tatou mauaina o le tatou sini o le faavavau.

"Na lolafola mai e le Atua na te faapaiaina o tatou puapuaga e fai ma manuia (tagai i le 2 Nifae 2:2). O taumafaiga tatou te faia ina ia foiaina ai se vaivaiga na tatou ola mai ma tatou o le a fausia ai se malosiaga faaleagaga lea o le a tatou maua e oo atu i le faavavau. Ina ua tatalo Paulo ina ia aveeea mai ia te ia 'lenei mea matuitui i le tino', na tali atu le Alii, 'O lou nei alofa tunoa e lava lea e fesoasoani ia te oe; aua o le vaivai e faaatoatoaina ai lou mana.' O le ususitai o Paulo na ia



ATA NATUSA E DEL PARSON

E tele mea tatou te le o iloa e uiga i le tele o le saolotoga o lo o tatou vaaia i tala matuitui eseese i le tino o lo o faaleagaina ai i tatou i le olaga nei. Peitai ua tatou iloa lenei mea, e ia i tatou uma lava le filifiliga saoloto ma o le a faamasinoina i tatou e le Atua i le ala na tatou faaogaina ai e ala i mafaufauga ma galuega. E taua tele lena mea.

faaiuina ai e faapea:

"O lea ua tele ai lava lou fiafia i le mitamita i mea ua ou vaivai ai, ina ia tumau i ou luga le mana o Keriso.

"O lea ou te fiafia ai i mea e vaivai ai, o le faaleaga mai, o malaia, o le agatele mai, ole atuatuvaale ona o Keriso, aua pe a ou vaivai ona ou malosi ai lea' (2 Korinito 12:9-10).

"Po o a lava o tatou lagona, e le mafai lava ona tatou maua le faavavau sei vagana ua tatou faaitaitaina lo tatou filifiliga saoloto tatou te faia poo le mafaufau ai i mea ua faasaina mai e poloaiga a le Atua. Mo se faaitaiga, o se lagona o le inu ava malosi e faaleagaina ai le saolotoga a le tagata ua afaina ina ia ona inuina e aunoa ma le manao iai, ae o lana filifiliga saoloto ua faatagaina o ia e tetee atu ma faapea ai ona sola ese mai le faatamaiaina o le soifua maloloina e le ava malosi ma le faaleagaina o le agaga ona o le avea ma vaisū.

“ . . . Ia faaeteete i finauga aua o le tagata e iai ona lagona malolosi i se mataupu faapitoa, e leai sona mana o le filifiliga ma o le mea lea e leai ai sona tiutetauave mo ana gaoioga. O lenei finauga e feteenai ma aoaoga faavae o le talalelei a Iesu Keriso.

“E manao Satani ina ia tatou talitonu e le pa’u ia i tatou lenei olaga. O le iuga lena o lo o ia taumafai iai ina ia ausia e ala lea i lana tetee i le muai olaga. O se tagata e tausisi pea i le fai mai e le pa’u ia te ia le faaogaina o lana filifiliga saoloto aua ‘o le tulaga lava lena na fanau mai ma ia’ o lo o taumafai e teena le faaituga o le Tava i le Lagi. E pa’u ia i tatou, pe afai tatou te talitonu iai, o a tatou taumafaiga o le a avea ma se vaega o le faasologa o taumafaiga a le Fili.

“O le tiuteutauave o tagata taitoatasi o se tulafono o le olaga. E faaoga i le tulafono a le tagata ma le tulafono a le Atua. E taofia e le lalolagi ia tiutetauave o tagata e faatonutonu ai o latou lagona ina ia mafai ona tatou nonofo i se lalolagi aoaoina. E taofia e le Atua tiutetauave o lana fanau e faatonutonu ai o latou lagona ina ia latou mafai ai ona tausia ana poloaiga ma latou iloa lo latou taunuuga e faavavau. E le faatagaina e le tulafono tagata e itaita gofie o ē tuu atu i o latou lagona ina ia fanaina le ua faasaunoa iai, po o le tagata faaloloto o lē ua tuu atu i ona lagona ina ia gaoi, po o le tagata pule le uma o lē ua tuu atu i ona lagona ina ia faamalieina ona tuinanau faafeusuai i fanau. . . .

“E tele mea tatou te le o iloa e uiga i le tele o le saolotoga tatou te maua pe a tatou vaai atu i le tele o mau mea matuitui i le tino lea e faavaivaiina ai i tatou i olaga nei. Ae o lenei tele tatou te le iloa; e tofu uma lava i tatou ma le filifiliga saoloto ma e suesueina i tatou e le Atua mo le auala tatou te faaogaina ai i o tatou manatu ma galuega. O se faavae lena mea.”⁷

O MALAMALAMAAGA FAASAIENISI

I se faatusatusa atu i o tatou manatu aoaoina, e toatele tagata e manatu o le tosina o le isi tagata i le isi tagata o le ituaiga lava e tasi e mai manatu faasaienisi i le taimi nei.

Talu ai ona o au e le o se saienitisi ua pasi, ae faatasi ai ma le fesoasoani a tusitusiga faasaienisi ma fautuaga a saienitisi ua pasi ma tagata faataitai, o le a ou taumafai ina ia faasa’oina le sese o faamatalaga a nisi o suesuega faasaienitisi e faaalai ai le tautino mai o faatauatane ma faatauafafine na “faananau mai lava o faapena.”

O lo o tatou ola i se vaitaimi ua matuai saosaoa ai suesuega faasaienitisi e uiga i le tino o le tagata. Ua tatou iloa o ni mea e tuufaasolo mai o tatou tuua e faamatalaina le tele o o tatou tulaga faaletino. I le taimi lava lea e tasi, tatou te iloa foi o a tatou amioga e matuai aafia lava mai fegalegaleaiga e pei o matua ma fanau (aemaise lava i tausaga ua amata ai ona tuputupu ae) ma le aganuu o lo o tatou ola ai. O le finauga pe o lea ituaiga amioga e mafua mai le “natura” po o le “tausiga” ua au senituri le matua. O lona faaogaina i le mataupu o lagona ma amioga a le ituaiga e tasi ua na o se lagona e tasi o se mataupu sili ona maualuga ma lavelave lea o lo o tamameamea ai pea le malamalama faasaienitisi.

O nisi saienitisi latou tetee e faapea o le amioga o se mea e tuufaasolo.⁸ O nisi e lagolagoina ia manatu e fautuaina e faapea “e iai se faamaoniga o le aafia o uiga faafeusuai ona o se mea e tuufaasolo.”⁹

E moni ua tatou iloa e iai ni faamaoniga o le faamatalaina mai o ni lagona ni mea tuufaasolo e nisi faamai e pei o le kanesa ma nisi mai e pei o le mai suka. E iai foi ni manatu ma ni faamaoniga i nisi o amioga e talafeagai ma le inu ava malos, ma le soona lapopoa. E faigofie ona faamaonia e iai se vaega o mea e tuufaasolo mai tuua i uiga faafeusuai. Ae peitai, e taua tele ona manatua, e pei ona faailoa mai e nisi fautua e toalua lenei tulaga e faapea, “o le manatu atonu e mafai ona maua e se tagata se uiga ona o lo o iai i lona tama po o lona tina, e le faapea o le a maua foi e ia. . . . O le tele o uiga atonu e alia’e mai ona na fanau mai ma le tagata atoa ma le siosiomaga o lo o ia ola ai.”¹⁰

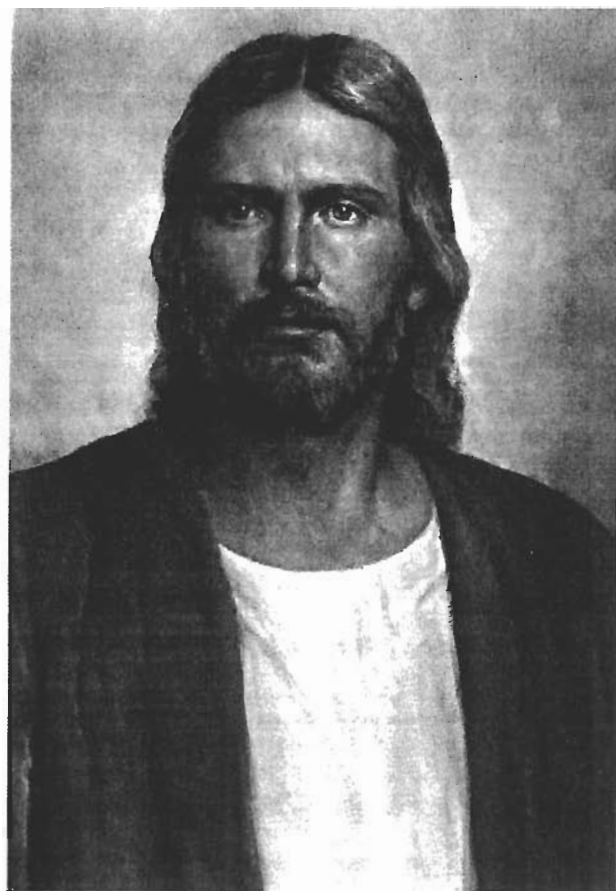
Po o a lava manatu o se saienitisi, e faaauuina pea le matuai taliaina atoatoa le teena o le manatu e iai se faia o mea e tuufaasolo mai tuua ma le avea o se tagata ma se faatauatane, o le toatele o i latou e manatu e le o lava

faamaoniga i le taimi nei e faamaonia po o le lē faamaonia ai foi o nei manatu. E tatau ona faia ni suesuega faasaienitisi faaopoopo ao lei faia ni iuga faaiu.

O se suesuega i ni pea se 56 o ni masaga tama e tutusa lelei lea na faalia mai ai o le tasi o le masaga o se “faafafine”, na lipotia mai ai foi o le 52 pasene o masaga tama ma teine na faailoa mai o ni faafafine.¹¹ O se suesuega faapea foi na faia i ni masaga teine e tutusa lelei na tulai mai se tulaga e tutusa lelei (34 mai le 71 pea, 48 pasene).¹² Afai o nei suesuega e faalia mai ai se aafiaga o se mea e tuufaasolo mai tuaa e mafua ai ona iloa se alii poo se tamaitai o se faatauatane ma se faatauafafine, e manino mai ai o lenei aafiaga e le iai se faaiuga. E pei ona faailoa mai e se tasi o saienetisi lauiloa, “E ui o le uso masaga o se alii faafafine e 50 pasene po o le sili atu foi le avanoa e avea ai ma tagata faitaaga—e ui ina tutusa lelei le aofai o kene (genes) ma e tutusa foi o la matua.”¹³ E tatau foi ona tatou maitauina o le iuga o nei suesuega (ma isi o lo o taua atu i lalo) o lo o fuafua pe na faapefea e tagata na fesiligia ona latou faatulagaina i latou lava, o se faavae e maluelue mo se faaiuga faasaienitisi “ae le o i ai se faamalamalama lautele o le faaulugalii o alii poo tamaitai lava latou ua taliaina e tagata o loo suesueina ma saienitisi e suesueina uiga—e oo lava foi i se talitonuga āoāo e uiga i lona tupuaga.”¹⁴

I so o se vaega fou lava e suesueina, e talia so o se ituaiga faamaoniga e tuuina atu. Ia Iulai o le 1993, na avea ai Dr. Dean Hamer ma ulutala o nusipepa i le lalolagi ina ua ia faalauiloina mai lona mauaina “o se faitau faafuainumera o fesootaiga o kene (genes) [o se fasi DNA iloagofie] i vaega o kene Xq28 e tuufaasolo ma uiga faafeusuai mai se vaega na filifilia o ni alii faatauatane ma o latou aiga e i luga atu o le 18 tausaga.” I nisi upu, “e foliga mai o le Xq28 o lo o aofia ai se kene (gene) e iai sona sao i uiga faafesusuai i alii.”¹⁵ O se faaliliuina aupito talafeagai ma le mea na maua i lana suesuega, sa faaiuina le faasologa o le tusi a Dr. Hamer e faapea:

“E na o ni matematega faaleaoaoga e mafai ona tatou faia e uiga i le taua o le Xq28 i le aofai o tagata. I le itu



O LE ALII O IESU KERISO, TUSIA E DEL PARSON

O le uluai mataupu faavae o le talalelei o le faatuatua i le Alii o Iesu Keriso, o lē na aumaia ia i tatou le malamalama ma le malosiaga e faatoilalo ai mea faaosesa o le olaga nei ma ia faaoga o tatou saolotoga mai le Atua e filifili ai le amio e taitai atu ai i tatou i lo tatou taunuuga paia.

maualuga, e le mafai e le itu ona faatosina mai e sili atu nai lo le 67 pasene o faafafine, o le fua e tatau ai e ‘fesootai’ atu i lea itu i la tatou vaega filifilia o fanau faafafine. I le vaega maualalo, afai o le faaulugalii o alii po o tamaitai lava latou e mafua mai i ni mea moni faale-siosiomaga, po o se fuainumera tele o kene (genes) ua fesootai faatasi, o lona uiga e laitiiti se sao o le Xq28 po o sina pasene itiiti i uiga faafeusuai o le tane. O le fua faatautu, e maua mai i le fesootaiga o faamatalaga mai le masaga na faaogaina ma suesuega faaleaiga, na iloa ai o le Xq28 e i ai sona sao pe tusa o le 5 i le 30 pasene o faafafine. O le vaega lautele i nei fua faatautu, o se faamaoniga lea e tele nauna’i se galuega o lo o totoe e ao ona faia.”¹⁶

“O nisi sao pe tusa o le 5 i le 30 pasene” o le vaega o faafafine e le faamaonia ai le faapea ua faalia i suesuega faasaienitisi o le “faaulugalii o alii poo tamaitai lava latou” e “mafua mai” i kene faafeusuai. Sa faalia e se tasi o saienitisi maoae nisi o mea e le o mautinoa:

“O faamatalaga ua faaalua i le taimi nei i uiga faapaiolosi e mafua ai ona faaulugalii alii po o tamaitai lava latou, e sese. . . . O le faamaoniga o suesuega faakene na faailoa mai ai o le faaulugalii o alii po o tamaitai lava latou e mafai ona sosolo mai i le toto, ua manino ai e e le iloa pe o le a ae pe faapefea foi le mafuaaga o ia tulaga faalefeusuai.”¹⁷

I la latou toe iloiloaga o manatu faapaiolosi o faiga faalefeusuai o tagata ola, sa tuuina mai e Drs. Byne ma Parsons o le Matagaluega e Gafa ma Suesuega Faalemafaufau o le Iunivesite a Columbia, nei fautuaga taua:

“E taua tele i tagata suesue ma saienitisi suesue o uiga ona amata ona latou talisapaia le tulaga ‘anagata faalefeusuai ma taofia le naunau e saili mo faamatalaga aupito faigofie, tusa pe o suesuega faalemafaufau po o le faapaiolosi.

“E matua manino lava le misi mai manatu e uiga i le amataga o faamatalaga faalefeusuai, le tulaga moni o le tagata lava ia i le faatulagaina o ia lava po o ai. . . . Ua tatou faia se faataitaiga fesootai lea e lē faamaninoina mai ai e kene po o hormone uiga faafeusuai, ae na o uiga patino faaletagata lea e mafua ai le amio lea e fesootai ai le tagata ma lona siosiomaga i se tulaga faalefeusuai ma amata atia'e ai isi uiga faaletagata.”¹⁸

Peitai, e ui i lea faamatalaga, e tasi mai le tele o fautuaga a saienitisi, e patino lona uiga faatauanau aua e i ai le elemene taua o filifiliga a le tagata lava ia lea tatou te iloa o se mataupu moni o lo tatou tulaga faitino.

O LE TIUTETAUAVE O TAITAI O LE EKALLESIA MA TAGATA

I le latou tusi ia Novema o le 1991 na faaalua lo latou popolega i le taua o le tulafono o le lēgavia, na faailoaina mai e le Au Peresitene Sili e faapea: “O sootaga faafeusuai e na o le va lava o le tane ma le ava i totonu o sootaga o le faaiipoipoga. So o se isi lava sootaga faafeusuai, e aofia ai le faitaaga, mulilua, ma le faaulugalii o alii po o tamaitai lava latou, o se agasala.”

Ina ia tausisi pea i lena taitaiga, o taitai o le Ekalesia e ia te i latou le tiutetauave o le valaau atu i ē ua agasala ina ia salamo ma faamanatu atu ia i latou le aoaoga a le perofeta o Samuelu na aoaoga atu i tagata amioleaga o Sa Nifaē: “Aua ua outou sailia i aso uma o o outou olaga le mea ua le mafai ona outou maua; ua outou sailia foi le fiafia i le faiga o le amioletonu, o le mea foi lea ua le tusa ai ma le uiga o lena amioletonu e iai i lo tatou Autu silisili ma le Faavavau” (Helamana 13:38).

E le mafai e tagata ona faaauau pea ona faia ni agasala matuia ma tumau pea ona avea ma tagata o le Ekalesia. Ma o se aoaiga e mafai ona tuuina atu mo le uunaiga o le agasala e isi. E leai se aoaiga faaleEkalesia mo ni manatu po o ni lagona le lelei (e ui ina iai le uunaiiga ina ia faalelei atili), ae o lo o iai ni taunuuga mo na ituaiga amioga. I le lauga lava e tasi lea na ia aoaoga atu ai e le tatau i tagata ona latou “tulieseai i fafo” i latou, na poloaiina e le Faaola ana auauna ia “aua nei outou tuu atu ma le iloa i se tasi e tago ma le faaletatau i lou tino ma lou toto . . . ; o lea foi, afai tou te iloa e le tatau i se tagata . . . ia outou vavao atu ia te ia” (3 Nifae 18:28–30). Na poloaiina foi e le Faaola, “ae afai na te le salamo, e le faitauina o ia faatasi ma lo’u nuu, ina ia le faaumatia e ia lou nuu” (fuaiupu e 31; tagai foi i le Mosaea 26:36; Alema 5:56–61). O le iuga, afai e le tali mai i latou ua agasala i valaau ina ia salamo, o leoleo mamoe o le lafu mamoe a le ekalesia e tatau loa ona faia se fonofono aoai ina ia faataunuaina ai o latou tiutetauave ua tuuina mai e le Atua.

I le taimi lava lea e tasi, e tatau ai pea ona tatou matuai iloa le eseese o *amioga* tausalaina ma *lagona* le talafeagai po o *uiga* taufaamata’u. E tatau ona tatou aapa atu ia i latou o lo o tauivi ina ia tetee atu i faasoosoga. Sa faia lena mea e le Au Peresitene Sili i la latou tusi o le aso 14 o Novema, 1991. Ina ua uma ona faamaonia mai o le agasala le “fitaaga, mulilua, ma le faaulugalii o alii po o tamaitai lava latou,” sa faapoopo mai le Au Peresitene:

“O tagata taitoatasi ma o latou aiga e mananao i se fesoasoani mo nei mataupu, e tatau ona latou saili atu mo



AIA NA TUSIA E DEL PARSON

O le faamoemoega o le olaga faitino ma le misiona a le Ekalesia a Iesu Keriso o le Au Paia o Aso e Gata Ai o le saunia lea o atalii ma afafine o le Atua mo lo latou taunuuga—ina ia avea e faapei o o tatou matua faalelagi.

fautuaga mai o latou epikopo, peresitene o paranesi po o peresitene o siteki. Matou te uunaia taitai o le Ekalesia ma tagata auai ina ia aapa atu ma le alofa ma le malamalama ia i latou o loo tauivi ma nei mea. E toatele o le a tali atu i le alofa FaaKeriso ma fautuaga musuia a o latou maua se valaaulia e foi mai ma faaoga le mana togiola ma le faaola o le Faaola (tagai i le Isaia 53:4–5; Mosaea 4:2–3).”

E faapena foi i se saunoaga a le Susuga a Peresitene Gordon B. Hinckley i se konafesi i lenei lava mataupu: “Ou te manao i le taimi nei ou te fai atu faatasi ma se faamamafaga o lo tatou popolega mo fua oona matuitui o le agasala o lo o soofaatasi ma le alofa mutimutivale FaaKeriso mo i latou ua aafia ai fua, mamā po o le tatau foi ona tuua’ia. Matou te toe faamamafaina le faataitaiga a le Alii, o lē inoino i le agasala, ae alofa i le tagata agasala. E tatau ona tatou aapa atu ma le agalelei ma faamafanafana i ē o mafatia i le tino po o le mafaufau, auauna atu i mea o loo latou manaomia ma fesoasoani atu ia te i latou i o latou faafitauli.”¹⁹

E tusa lava po o a na valaaulia ma na faamautinoaga, e fetai’i pea lava pea le Ekalesia ma ona tagata ma le lē malamalama e uiga i o tatou tulaga i nei mea. I le Tau

Toulu talu ai i se faatalanoaga ma se fai lipoti o le televise, sa fesiligia se tasi o o tatou taitai FaaleEkalesia, “O le a se mea ua faia i totonu o le Ekalesia e taumafai ai e taofia le atemosifia o le inoino i le faaulugalii o alii po o tamaitai lava latou?” Ua iva tausaga talu ai, i le taimi o se faatalanoaga i le televise e uiga i lenei mataupu, sa fesiligia ai au e uiga i lipoti faapea sa aoao atu pe fautuaina malosi “o nei tagata o ni tagata e lē taualoe . . . ma o nei tagata latou te inoino ia i latou lava ma o se uiga faaalua lea na aumaia e le Ekalesia.”

E maoae nai lo lena, sa matou mauaina foi ni fesili faapea mai tagata auai faatuatua o le Ekalesia. O se tusi manino talu ai nei e faapea:

“O se tasi o o matou popolega o le ala ua faavasegaina ai o matou atalii ma afafine faapea o tagata e ola i ni amio uiga ese ma tuinanau. Atonu e faapena nisi, ae o le toatele lava e leai. Pau lava le mea e mananao ai nei alii ma tamaitai talavou o le ola, ia maua se ola faaleagaga, ma ia latalata i o latou aiga ma le Ekalesia. E aupito sili ona faamanu’aina pe afai e fai mai nei faamatalaga lē lelei mai le pulelaa. Matou te talitonu o nei ituiga o lauga e na o le faatupu atili ai o le

lotovaivai ma le anoanoai o le ta'usalaina, maasiasi, ma le faaitiitia o le ta'ugavaaina, lea sa latou tausia i o latou olaga atoa. E i ai nisi taimi e matua 'uti'uti ai lava le alofa mama o Keriso e faaalua e fesoasoani ai ia i latou i o latou olaga. Matou te talisapaia uma lava soo se mea e mafai ona outou faia e fesoasoani ai i le faama'i o nei mau fanau lē malamalama a lo tatou Tāma oi Le Lagi. Afai e mafai e nisi o le Au Pulega Aoa o ona faaalua lo latou lagona ootia i lena faafitauli, o le mea moni o le a matua fesoasoani lava e taofia ai le pule i le ola ma fevaeaia e mafua mai i totonu o aiga. E toatele e le mafai ona latou taliaina le faamasinoina o i latou e tagata o le Ekalesia faapea o "tagata leaga," ma o le mea lea, latou te faamaopoina ai le ituaiga olaga faa-fiafia ae tumu i le faanoanoa."²⁰

O nei fesoataiga o faamatalaga ua faaalua manino mai ai le manaomia o le faaleleia o a tatou fesoataiga ma o tatou uso ma tuafafine o ē o lo o tauivi ma faafitauli—ituaiga faafitauli uma. Ua i ai i tagata taitoatasi o le ekalesia a Keriso se tiutetauave manino ina ia faaalua le alofa ma ia tuuina atu le fesoasoani ma le malamalama. O tagata agasala, ma i latou o lo o tauivi e taofia lagona lē talafeagai, e lē o ni tagata e tulieseae ae o tagata e tatau ona alofagia ma fesoasoani i ai (tagai i le 3 Nifae 18:22–23, 30, 32). I le taimi lava lea e tasi, e le mafai e taitai ma tagata o le Ekalesia ona 'aloese mai o latou tiutetauave e aoao atu mataupu tonu ma le amio sa'o (i mataupu uma), tusa lava pe mafua mai ai le lē fiafia i nisi.

O nisi taimi e fesiligia ai taitai o le Ekalesia pe i ai se avanoa i le Ekalesia a Iesu Keriso o le Au Paia o Aso e Gata Ai mo tagata e i ai lagona faaulugalii o alii po o tamaitai lava latou. Ioe, e i ai. O le tulaga o le faigata ma le fuafuaga e tatau ona faia i le amio ma taofiofia ai mafauauga, o le a eseese i tagata lava latou, ae o le savali o le faamoemoe ma le aao o le faaumeaina e ofoina atu e le Ekalesia, e tutusa lava mo i latou uma o ē taumafai.

Sa ou taumafai e faamatala le tulaga ese taua i la'u tali i le fai lipoti a le televise o lē sa faaalua faapea sa aoao atu e le Ekalesia "o nei tagata e lē taualoa." Sa ou fai atu:

"O le tagata o lo o galue (e tete) na uiga e le tatau

ona ia manatu faapea e le taualoa. O le taimi nei, o se mea e ese mai ai o feusuaiga i fafo atu o le faaipoipoga. O se tagata o lo o faia lena ituaiga o amio, ua tatau ona lagona lona ta'usalaina. Ua tatau ona latou lagonaina le vavaeseina mai le Atua, o lē na tuuina mai poloaiga e uiga i nei ituaiga o amio. E le o se mea foi ou te ofo ai pe a latou lagona le vavaeseina mai ia latou ekalesia. O le mea ou te ofo ai o lo latou lagona faapea e mafai ona faamutaina e le Ekalesia poloaiga a le Atua. . . . O le fafine na molia i le mulilua (o se faamaoniga lelei lava lea mo i tatou), . . . sa alofa ma momomo le finagalo [o le Faaola]. . . . peitai, sa fetalai atu, 'Ina alu ia oe, ma aua e te toe agasala.' Sa ia alofa i le tagata agasala, sa ia inoino i le agasala. Ou te manatu e faapena foi ona faia e le Ekalesia, atonu e le atoatoa, ae o le mea lena tatou te aoao atu i tagata o le ekalesia: alofa i le tagata agasala, ae inoino i le agasala."²¹

O tauiviga a i latou o lo o fememea'i i faatosinaga alii i alii po o tamaitai i tamaitai e le tulaga ese. E anoanoai ituaiga o tofotofoga, o feusuaiga ma isi. O le tiute e 'aloese mai ai i le agasala e gafa ma i latou uma lava.

O le fesoasoani aupito taua e mafai ona ofoina atu e le Ekalesia i tagata ua lolo atu i le agasala po o i latou o lo o tauivi e 'aloese mai ai, o le faataunuuna lea o lana misiona paia e aoao atu mataupu moni ma tuuina atu sauniga paia o le talalelei toefuataiina. E tutusa lava le faaogaina o le talalelei i tagata uma. O lona upumoni tutotonu o le togiola lea ma le toetu o lo tatou Faaola, ina ia i ai lo tatou tino ola pea ma le ola faavavau. Ina ia maua lena taunuuga, o le sini paia faamoemoeina a fanau taitasi a le Atua, o se faaipoipoga e faavavau i lena olaga ma le olaga a sau. O le mea moni, o lena sini paia e tatau ona faia i le ala a le Alii. Mo se faataitaiga, sa folafolaina mai e le Susuga a Peresitene Gordon B. Hinckley o le "faaipoipoga e le tatau ona tilotilo i ai o se laasaga faafomai e foia ai faafitauli e pei o le faaulugalii o alii po o tamaitai lava latou."²²

O i latou o lo o tauivi e mafai ona maua mai le fesoasoani e ala ia Keriso ma lana ekalesia. O lena fesoasoani e maua mai i le anapogi ma le tatalo, e ala mai

upumoni o le talalelei, e ala mai i le auai i lotu ma sauniga, e ala mai i fautuaga musuia a taitai, ma, po o fea e talafeagai ai, e ala mai i fesoasoaniga faapolofesa mo faafitauli e moomia ai sea ituaiga fesoasoani. O se tasi puna taua o le fesoasoani o le faamalosia lea o le uunaiga alofa i uso ma tuafafine. E tatau ona malamalama uma o tagata (ma tagata o aiga) o lo o tauivi ma le avega o le tosina atu i lona lava ituaiga (same-sex attraction), o lo o latou moomia se alofa faapitoa ma se faamalosiauga, o se matafaioi manino a tagata o le Ekalesia, o ē ua faamautuina i se feagaiga lo latou naunautai e “fesui i a outou avega” (Mosaea 18:8) “ma ia faapea ona faia ai o le tulafono a Keriso” (Kalatia 6:2).

O le uluai mataupu faavae o le talalelei o le faatuatua i le Alii o Iesu Keriso, o lē na aumaia ia i tatou le malamalama ma le malosi e faatoilalo ai mea faasoesa o le olaga nei ma ia faaoga o tatou filifiliga saoloto mai le Atua e filifili ai le amio e taitai atu ai i tatou i lo tatou taunuuga paia. Ua folafola mai ia te i tatou: “Ua le maua outou e se tofotofoga e ese i lo tagata; a ua faamaoni le Atua, o le na te le tuuina atu outou i le tofotofoga e sili i se mea ua outou lavatia, ae sauni foi faatasi ma le tofotofoga se mea e sao ai, ina ia outou lavā oono” (1 Korinito 10:13).

FAAIUGA

O manatu eseese o suesuega faasaienisi ma mataupu faalelotu e mafai ona faatusa i le eseese o le aoao e uiga i se taavale afi e ala i le maitauina o lona faagaoioia ma le faamalepeina ma auiliili ona vaega eseese, po o le faitauina foi o le tusi e faatatau i lona faagaoioina na tusia e le fale na gaosia ai. E mafai ona aoao mea e tele e ala i le vaavaai ma le auiliiliina, ae o lena metotia e na o sina vaegā malamalama o le faagaoioia ma le aoga o le masini e maua mai ai. O le malamalama aupito sili ma le atoatoa e uiga i le faagaoioia ma le aoga o se masini o le a faailoa mai e ala i le aoaoina o le tusi e faatatau i ai na tusia e lē na gaosia. O le tusi a lē e faagaoioia o tatou tino ma agaga o tusitusiga paia, na tusia e le Atua o lē

na foafoaina i tatou ma sa faaliliuina e ana perofeta. O puna silisili nei o le atamai e uiga i faamoemoega o le olaga ma amio ma mafauauga e tatou ona tatou faatupuina ina ia mafai ona tatou ola i le fafia ma maua ai lo tatou taunuuga paia.

“O i latou uma o lo o tauivi ma lu'i o le olaga nei e mafai ona iloa faatasi ma le auega i le salamo a Nifae: “Aue! o au o le tagata malaia! E moni, ua faanoanoa lo'u loto ona o lo'u tino; ua faanoanoa lo'u agaga ona o a'u amioletonu.

“Ua siosiomia a'u ona o tofotofoga ma agasala ua faigofie ona taumaileia ai a'u.” (2Nephi 4:17–18).

Ina ia i ai le loto atoa ma le malosi atoa e tetee atu ai i le agasala, e tatau ona tatou faalagolago i le Atua ma tatalo mo lana fesoasoani. Na olioli Nifae i le Alii, o lē na lagolagoina o ia ma taitai o ia i ona puapuaga (tagai i le fuaiupu e 20). “Se a foi le mea ou te gauai ai i le agasala ona o lo'u tino?” sa fesili ai Nifae (fuaiupu e 27), ma sa faaopoopo atu ai ma lana tatalo ina ia faaola e le Alii lona agaga ma “faagateteina a'u i le tino mai o le agasala” (fuaiupu e 31).

Na faaiuina e Nifae ana upu ia e fetau tonu i a i latou o ē o lo o saili o latou ala mai faigata ua ta'ua i lenei faamatalaga:

“Le Alii e, ua ou faalagolago ia te oe, ou te falagolago ia te oe e faavavau. Ou te le faalagolago i le lima o le tagata, aua ua ou iloa e fetuuina le ua faalagolago i le lima o le tagata.

“E moni, ua ou iloa e foai tele mai e le Atua i lē ole atu” (fuaiupu e 34–35).

O ia o lē na poloaiina i tatou ina ia atoatoa sa faamaliina lona toto ina ia maua ai e i tatou le avanoa e maua ai lo tatou taunuuga paia. O lona mautinoa o lo tatou agavaa e maua le ola faavavau ua faailoa mai i lana valaaulia e le mafaamatalaina: “Pe faapefea la outou amio e tatau ai? E moni, ou te fai atu ia te outou, e pei lava o a'u nei” (3 Nifae 27:27). □

(O faamatalaga mo lenei saunoaga o lo o maua i le itulau e 25.)